

TURINYS

IVADAS	2
1. Kauno miesto savivaldybės teritorijos bendrojo plano pakeitimo koncepcija	3
1.1. Intensyvios urbanizacijos alternatyva.....	3
1.2. Nuosaikios plėtros alternatyva.....	3
1.3. Nulinė alternatyva.....	3
2. Teritorijų, kuriose nagrinėjami Kauno miesto savivaldybės teritorijos bendrojo plano sprendiniai, aprašas	4
<i>Viešios g. 7, 7a, 7b, 7c (Nr. 1–4) bei teritorija tarp Viešios g., Kleboniško g. ir vandenvietės ribos (Nr. 50)</i>	4
<i>Taikos pr. 125e, 125b, 125d (Nr. 5–6) bei Taikos pr. 127b (Nr. 55)</i>	4
<i>S. Žukausko g. 7a, 11a, 11b, 11c, 3a (Nr. 8–12) ir Žukausko g. 33a, 33b, 27b (Nr. 56–58)</i>	5
<i>Rytų g. 6 (Nr. 13)</i>	6
<i>Teritorija į pietus nuo Seniavos pl. ir J. Biliūno g. sankryžos (Nr. 14)</i>	7
<i>S. Dariaus ir S. Girėno g. tąsa nuo Veiverių g. iki Antanavos g. (Nr. 15)</i>	7
<i>VDU žemės sklypas į šiaurės rytus nuo S. Dariaus ir S. Girėno ir A. Gustaičio g. sankryžos (Nr. 16)</i>	8
<i>Marvelės g. 140 (Nr. 17)</i>	8
<i>Teritorija prie J. Bakanausko g., Kalvarijos g. ir Julijanavos g. sankryžų (Nr. 18)</i>	9
<i>Kazliškių pradinės mokyklos žemės sklypas prie Dvarų g. (Nr. 19)</i>	9
<i>Teritorija tarp Nemuno g. ir Karaliaus Mindaugo pr. (Nr. 20)</i>	10
<i>Teritorija prie Druskininkų g. ir Kurpių g. (Nr. 21)</i>	10
<i>Teritorija prie Šv. Gertrūdės g. ir M. Valančiaus g. (Nr. 22) bei teritorija prie Šv. Gertrūdės g. ir Kumelių g. (Nr. 23)</i>	11
<i>Teritorija prie Smalininkų g. ir D. Poškos g. (Nr. 24) bei teritorija prie D. Poškos g. ir Trimito g. (Nr. 25)</i>	12
<i>Bernardinų skg. 1 (Nr. 26)</i>	13
<i>L. Kanto 18 (Nr. 27)</i>	14
<i>Teritorija tarp Karo ligoninės g., Kaunakiemio g. ir Šiaulių g. (Nr. 28)</i>	14
<i>Verkių g. 48 (Nr. 29)</i>	15
<i>Teritorija prie Trakų g. (tarp Laisvės al. ir Totorių) (Nr. 30)</i>	15
<i>Teritorija prie Plungės g. ir Neries krantinės g. (Nr. 31)</i>	16
<i>Teritorija į pietus nuo Kulautuvos g. prie Nemuno (Nr. 32)</i>	17
<i>Jonavos g. 7 (Nr. 33)</i>	17
<i>R. Kalantos g. 122a (Nr. 34), R. Kalantos g. 199b (Nr. 51) ir M. Gimbutienės g. 35 (Nr. 52)</i>	17
<i>Daržininkų bendrijos „Baltasis gandras“ teritorija (Nr. 35)</i>	18
<i>K. Šakenio g. 44, 46, 48 (Nr. 36)</i>	19
<i>Zarasų g. 38 (Nr. 37)</i>	19
<i>Žaibo g. 30a, 30b, 30c, 30d (Nr. 42–45)</i>	19
<i>9-ojo Forto g. 58 (Nr. 46)</i>	20
<i>V. Krėvės pr. 80c, 80m, 82a, 82d, 82e, 82f, 82g, 82h, 82k, 82l, 84b, 84c, 84d, 84e, 84f (Nr. 47)</i>	20
<i>Tylos g. 2 / Vaidoto g. 35 (Nr. 48)</i>	21
<i>Teritorija prie Raudondvario pl. 242 (Nr. 49)</i>	21
<i>Panerių g. 258B (Nr. 53)</i>	22
<i>Teritorija tarp Piliūonos g. ir Kauno miesto ribos (Nr. 54)</i>	22
<i>Antakalnio g. 40 (Nr. 59)</i>	22
<i>H. ir O. Minkovskių g. 41a (Nr. 60)</i>	23
<i>Žemės sklypai Nr. 879 ir Nr. 441-1 Armoniškėse (Nr. 61)</i>	24
<i>Teritorija prie pastato Sąjungos a. 3a (Nr. 62)</i>	24
<i>Teritorija prie pastatų K. Baršausko g. 66 (Nr. 63)</i>	24
<i>Žemės sklypai Savanorių pr. 408 ir 408b (Nr. 64)</i>	24
<i>Žemės sklypas Savanorių pr. 408a (Nr. 65)</i>	25
<i>Teritorija tarp Neries upės ir Raudondvario plento (Nr. 66)</i>	25
3. Kauno miesto savivaldybės teritorijos bendrojo plano pakeitimo koncepcijos alternatyvų taikymas	26
4. Grafiniai priedai	36

ĮVADAS

Kauno miesto savivaldybės Taryba 2003 m. gegužės 29 d. sprendimu Nr. T-242 patvirtino Kauno miesto savivaldybės teritorijos bendrąjį planą, kurio sprendiniai galioja iki 2013 m. Nuo to laiko spėjo įvykti nemažai pokyčių tiek miesto ekonominėje aplinkoje, tiek Lietuvos teritorijų planavimo dokumentų teisinėje bazėje. Miesto savivaldybės administraciją pasiekė nemažai prašymų dėl vienokių ar kitokių priežasčių pakeisti atskirų teritorijų ar pavienių sklypų tikslinę žemės naudojimo paskirtį. Savo pasiūlymus dėl bendrojo plano pakeitimų pateikė ir savivaldybės administracijos teritorijų planavimo specialistai.

Miesto savivaldybės Taryba nuo 2004-07-16 iki 2005-07-14 šešiais atskirais sprendimais pritarė bendrojo plano pakeitimų rengimui (Nr. T-395, T-456, T-637, T-143, T-388, T-523). Miesto savivaldybės administracija, vadovaudamasi 2003-10-14 įsakymu Nr. A-1562 ir 2005-04-26 įsakymu Nr. A-1447 ir jo priedu, ėmė organizuoti Kauno miesto savivaldybės teritorijos bendrojo plano pakeitimo planavimą.

Bendrojo plano pakeitimus rengia SIJ "Kauno planas" pagal Kauno miesto savivaldybės administracijos direktoriaus 2005-06-03 patvirtintą programą bei 2005-11-10 programos papildymą ir planavimo sąlygas, išduotas Kauno apskrities viršininko administracijos, Kauno regiono aplinkos apsaugos departamento, Kultūros vertybių apsaugos departamento Kauno teritorinio padalinio, Kauno visuomenės sveikatos centro.

Bendrojo plano pakeitimai rengiami vadovaujantis *Lietuvos Respublikos teritorijų planavimo įstatymu* (Valstybės žinios, 2004, Nr. 21-617) ir *Apskrities teritorijos bendrojo (generalinio) plano rengimo, Savivaldybės teritorijos bendrojo plano rengimo ir Miestų ir miestelių bendrųjų planų rengimo taisyklėmis* (Valstybės žinios, 2004, Nr. 83-3029) bei *Pagrindinės tikslinės žemės naudojimo paskirties žemės naudojimo būdų turinio, žemės sklypų naudojimo pobūdžių sąrašu ir jų turiniu* (Valstybės žinios, 2005, Nr. 14-450) ir kitais Lietuvos Respublikos teisiniais dokumentais.

Išnagrinėjus esamą teritorijų, kuriose turėtų būti keičiami bendrojo plano sprendiniai, padėtį, buvo suformuluota Kauno miesto savivaldybės teritorijos bendrojo plano pakeitimo koncepcija bei jos alternatyvos. Siekta, kad ši koncepcija išsitektų 2003 metais suformuluotos Kauno miesto urbanistinės vizijos rėmuose, o taip pat neprieštarautų miesto struktūros plėtojimo nuostatomis bei strateginiams tikslams. Taip pat atsižvelgta ir į 2005 metais patvirtintą Kauno miesto strateginį planą 2005 – 2015 m. bei jame nustatytus miesto plėtros prioritetus, tikslus ir uždavinius.

Pažymėtina, kad bendrojo plano pakeitimai nagrinėjami tik apibrėžtose teritorijose ir paima tik tikslinės žemės naudojimo paskirties būdų ir pobūdžių pakeitimus. Kiti Kauno miesto savivaldybės teritorijos bendrojo plano sprendiniai, kurie buvo suderinti planavimo sąlygas išdavusiose institucijose ir su visuomene bei patvirtinti miesto Taryboje yra nekeičiami ir todėl čia nėra analizuojami.

Kadangi bendrojo plano pakeitimai nagrinėjami 62 – jose vietose, kurios skiriasi numatyta tiksline žemės naudojimo paskirtimi, dydžiu ir situacija, sunku apibendrintai nusakyti priimtų koncepcijos alternatyvų taikymą. Dėl šios priežasties nagrinėjamų pakeitimai buvo sugrupuoti į vietas, pagal kurias nusakomas ir koncepcijos alternatyvų taikymas.

1. KAUNO MIESTO SAVIVALDYBĖS TERITORIJOS BENDROJO PLANO PAKEITIMO KONCEPCIJA

Kauno miesto savivaldybės teritorijos bendrasis planas keičiamas, norint sudaryti palankesnes sąlygas gyvenamosios statybos, verslo ir visuomeninių teritorijų plėtrai, atsižvelgiant į savivaldybės gyventojų pageidavimus 2003 m. patvirtinto bendrojo plano urbanistinės vizijos rėmuose ir laikantis tų pačių patvirtintų miesto plėtros strateginių tikslų.

Išnagrinėjus planuojamų pakeisti bendrojo plano teritorijų urbanistines sąlygas bei aplinką, išskirtos kelios skirtingos *Kauno miesto savivaldybės teritorijos bendrojo plano pakeitimo* koncepcijos alternatyvos.

1. Intensyvios urbanizacijos alternatyva. Tikslinė žemės naudojimo paskirtis keičiama visose numatytose teritorijos, svarbiausiu prioritetu laikant gyvenamųjų bei verslo objektų statybas.
2. Nuosaikios plėtros alternatyva. Bendrasis planas keičiamas tik tose vietose, kur urbanizacijos plėtra neša didžiausią visuomeninę naudą ir mažiausiai keičia miesto žaliųjų plotų sistemos sprendinius. Svarbiausias prioritetas — darni plėtra.
3. Nulinė alternatyva. Kauno miesto savivaldybės teritorijos bendrasis planas nekeičiamas.

1.1. Intensyvios urbanizacijos alternatyva

Kauno mieste atsigauja gyvenamosios ir kitokios statybos, taip pat intensyvėja ir kitokia ekonominė veikla. Taip pat sugražinus dalį miesto teritorijų buvusiems žemės savininkams, šie siekia pagaliau pasinaudoti atgautąja nuosavybe patys imdamiesi kokios nors veiklos arba parduodami sugražintus sklypus kitiems asmenims.

Intensyvios urbanizacijos alternatyva prioritetu laiko atskirtų miesto savivaldybės gyventojų individualius verslo bei statybų siekius. Tikslinės žemės naudojimo paskirties būdai ir pobūdžiai pakeičiami visais atvejais, taip sudarant galimybes atskiriems fiziniams ar juridiniams asmenims įgyvendinti savo statybų, verslo ar kitokios svarbios veiklos projektus. Tokiu būdu skatinamos inovacijos mieste, plečiamas būsto fondas, leidžiama plėtoti verslui.

1.2. Nuosaikios plėtros alternatyva

Nagrinėjamų Kauno miesto savivaldybės bendrojo plano pakeitimų vietų paketo turinys atspindi natūralias, miestui būdingas vystymosi kryptis. Tačiau šios kryptys dažnai orientuotos į tikslus, atnešančius greitą naudą pirmiausiai atskirų teritorijų savininkams ar nuomininkams. Siekiant maksimizuoti visuomeninę naudą ilgalaikėje perspektyvoje, kai kuriose nagrinėjamose bendrojo plano vietose tikslinga palikti galioti 2003 metų sprendinius. Be to, svarbu išsaugoti kai kurių Kauno miesto vertingų urbanistinių idėjų, kurios pasikartoja iš eilės keliuose miesto bendruosiuose planuose, tęstinumą. Būtina išsaugoti ir galimybes toliau vystyti ir neužkirsti galimybių tobulinti svarbiausias miesto struktūrines posistemas, tokias kaip miesto želdynų, saugomų teritorijų bei kultūros paveldo vertybių teritorijų, transporto sistemos.

1.3. Nulinė alternatyva

Ši alternatyva atitiktų *Status quo* situaciją. Kauno miesto savivaldybės teritorijos bendrasis planas — nekeičiamas. Remiantis *Teritorijų planavimo dokumentų sprendinių poveikio vertinimo tvarkos aprašu* (Valstybės žinios, 2004, Nr. 113-4228) nulinė alternatyva detaliau nagrinėjama Kauno miesto savivaldybės teritorijos bendrojo plano pakeitimo sprendinių poveikio vertinimo proceso metu.

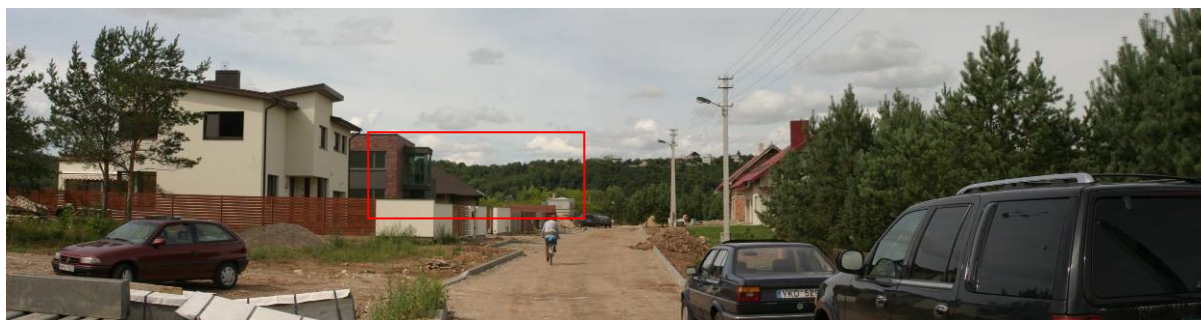
2. TERITORIJŲ, KURIOSE NAGRINĖJAMI KAUNO MIESTO SAVIVALDYBĖS TERITORIJOS BENDROJO PLANO SPRENDINIAI, APRAŠAS

Viešios g. 7, 7a, 7b, 7c (Nr. 1–4) bei teritorija tarp Viešios g., Klebonišio g. ir vandenvietės ribos (Nr. 50)

Vietovė yra Kleboniškyje, vakarinėje Viešios g. pusėje, netoli Neries. Tai juosta žemės tarp Neries upės bei Klebonišio g. Vakarų pusėje ją riboja mišku apaugusi vandenvietės teritorija, o rytuose — mažaaukščių gyvenamųjų namų statybų bei miškų ūkio paskirties žemės.

Sklypai yra nutolę per apie 100 – 340 m nuo Neries upės. Į kultūros paveldo vertybių ribas ar jų apsaugos zonas ši teritorija nepatenka. Teritorija iš dalies yra vandens apsaugos zonoje ir Karmėlavos oro uosto 158 – oje triukšmo zonoje.

2003 m. BP sprendiniuose — tai naudingųjų iškasenų teritorija, kuri įėjo į Klebonišio vandenvietės ribas. Šiuo metu gretimi Viešios g. esantys sklypai jau užstatyti mažaaukščiais gyvenamaisiais namais. Sumažėjus vandenvietės riboms, norima pakeisti šios teritorijos paskirtį į gyvenamąją (mažaaukščių gyvenamųjų namų statybai).



Pav. 1. Viešios g. pradžia nuo Klebonišio g. link Neries.



Pav. 2. Teritorija į vakarus nuo Viešios g.



Pav. 3. Viešios g. pabaiga netoli Neries, žiūrint į Klebonišio g. pusę.

Taikos pr. 125e, 125b, 125d (Nr. 5–6) bei Taikos pr. 127b (Nr. 55)

Vietovė yra Dainavos rajone, šiaurinėje Taikos pr. pusėje. Ją riboja komercinės paskirties ir smulkaus verslo objektų bei gyvenamosios, visuomeninės teritorijos. Šiuo metu tai gausiai želdiniais apaugusi teritorija, ribojanti kvartalo gilumoje esančius pastatus nuo prospekto.

Geras susisiekimas bei kitų komercinių objektų kaimynystė daro šią vietovę patrauklią komercinei veiklai.

Sklypai nepatenka į saugomas gamtines teritorijas bei nesiriboja su jomis. Į kultūros paveldo vertybių ribas ar jų apsaugos zonas ši teritorija nepatenka.

2003 m. BP ši teritorija buvo įvardinta kaip bendrojo naudojimo želdynų teritorija. Ją numatoma keisti į komercinės paskirties objektų teritoriją.

BP sprendinių keitimas šioje vietovėje neišvengiamai susijęs su tam tikros dalies želdinių panaikinimu bei žaliųjų plotų sumažėjimu. Šiam pakeitimui gali prieštarauti ir gretimų daugiabučių gyventojai. Tačiau žemė čia yra privati, ir jos savininkai siekia pasinaudoti teise gauti pelno iš savo nuosavybės.



Pav. 4. Taikos pr. 125e, 125b, 125d, 127b vaizdas nuo prospekto pusės.

S. Žukausko g. 7a, 11a, 11b, 11c, 3a (Nr. 8–12) ir Žukausko g. 33a, 33b, 27b (Nr. 56–58)

Vietovė yra Eigulių rajone, ji įsiterpusi siaura juosta tarp S. Žukausko g. vakarinės pusės bei daugiabučių gyvenamųjų namų tarp Šiaurės pr. bei P. Lukšio g. Šiuo metu tai juosta be pastatų ir gausiai apaugusi medžiais, vietomis suformuotos nedidelės kalvelės, yra ir viena kiek apleista žaidimų aikštelė. Dažniausiai yra naudojama kaip skveras gretimų daugiabučių gyventojų.

Sklypai nepatenka į saugomas gamtines teritorijas bei nesiriboja su jomis. Į kultūros paveldo vertybių ribas ar jų apsaugos zonas ši teritorija nepatenka.

BP ši teritorija įvardinta kaip bendrojo naudojimo želdynų teritorija. Planuojamas pakeitimas į komercinės paskirties objektų teritoriją. Žemė šioje vietoje buvo sugražinta savininkams ir yra privati. Šioje vietoje kyla konfliktinė situacija tarp Eigulių rajono S. Žukausko g. gyventojų bei žemės savininkų. Dabartiniu metu ši apželdinta teritorija skiria daugiabučius nuo S. Žukausko g. Pakeitus jos paskirtį ir užstačius komercinės paskirties pastatais, bus sutankintas šio kvartalo užstatymas.



Pav. 5. S. Žukausko g. vakarinė pusė nuo sankryžos su V. Ramanausko – Vanago g.

Rytų g. 6 (Nr. 13)

Vietovė yra Gričiupio rajone, į pietus nuo Rytų g. ir Saulės g. sankryžos. Šiuo metu tai neužstatytas plotas, apaugęs savaime sužėlusiais krūmais. Jis įsiterpęs tarp kitų mažaaukščiais bei daugiaaukščiais gyvenamais pastatais užstatų sklypų bei pietrytine kraštine ribojasi su Gričiupio upelio slėniuku, kur yra įsteigtas parkas.

Sklypai nepatenka į saugomas gamtines teritorijas bei nesiriboja su jomis. Į kultūros paveldo vertybių ribas ar jų apsaugos zonas ši teritorija nepatenka. Teritorija yra S. Dariaus ir S. Girėno oro uosto 155 triukšmo zonoje.

BP ši teritorija yra gyvenamoji teritorija, sodybinio užstatymo, o planuojama keisti į daugiaaukščių ir aukštybinių gyvenamųjų namų statybos teritoriją. Šis pakeitimas neturėtų kelti didelių aplinkos kokybės problemų, tačiau vėliau jo pagrindu vykdant žemesnio lygmens planavimo darbus svarbu išlaikyti prieigą prie Gričiupio parko iš Rytų arba Saulės g. pusės.



Pav. 6. Rytų g. 6, žiūrint link Gričiupio parko.

Teritorija į pietus nuo Seniavos pl. ir J.Biliūno g. sankryžos (Nr. 14)

Vietovė yra Birutės rajone, savotiškame trikampyje tarp Seniavos pl., J. Biliūno g. ir I. Šeiniaus g.

Sklypai nepatenka į saugomas gamtines teritorijas bei nesiriboja su jomis. Į kultūros paveldo vertybių ribas ar jų apsaugos zonas ši teritorija nepatenka.

BP — tai bendrojo naudojimo želdynų teritorija. Ji buvo numatyta kaip naujai statomo mažaaukščių gyvenamųjų namų kvartalo žaliasis plotas, įsiterpęs tarp planuojamų komercinės paskirties objektų teritorijų. Šiuo metu visa ši teritorija nėra galutinai įsisavinta. Planuojama keisti šios teritorijos paskirtį į komercinės paskirties objektų bei mažaaukščių gyvenamųjų namų statybos teritorijas. Keitimas nepablogintų esamos padėties, kadangi realiai nei gyvenamasis kvartalas, nei numatytas želdynas nėra įgyvendinti. Tačiau atsiradus suplanuotiems kvartalams, jie neturės artimos bendrojo naudojimo teritorijos



Pav. 7. Teritorijos vaizdas nuo Seniavos pl.

S.Dariaus ir S.Girėno g. tąsa nuo Veiverių g. iki Antanavos g. (Nr. 15)

Ši vietovė yra Aleksote, tarp Veiverių g. ir Antanavos g. Sklypai nepatenka į saugomas gamtines teritorijas bei nesiriboja su jomis. Į kultūros paveldo vertybių ribas ar jų apsaugos zonas ši teritorija nepatenka.

Į šią teritoriją įeina keletas skirtingos paskirties (bendrojo naudojimo želdynų, daugiaaukščių statinių, visuomeninės) teritorijų. BP sprendinius šioje vietoje ruošiamasi keisti, norint nutiesti S.Dariaus ir S.Girėno g. tąsą iki Antanavos gatvės, pravedant ją tarp esamų pastatų. Planuojama paskirtis — inžinerinės infrastruktūros teritorija (susisiekimo ir inžinerinių tinklų koridoriai).

Planuojama gatvė pagerintų susisiekimą šioje Aleksoto dalyje, tačiau jos tiesimas praktiškai sunkiai įgyvendinamas dėl esamo užstatymo.



Pav. 8. S.Dariaus ir S.Girėno g. tąsa.



Pav. 9. Vietovės vaizdas nuo Antanavos g. pusės.

VDU žemės sklypas į šiaurės rytus nuo S.Dariaus ir S.Girėno ir A.Gustaičio g. sankryžos (Nr. 16)

Vietovė yra Aleksote, šiaurinėje S.Dariaus ir S.Girėno g. pusėje, tarp nedidelio Nemuno intako griovos rytuose ir A. Gustaičio g. vakaruose, priešais S. Dariaus ir S. Girėno aerouostą.

Sklypas yra šalia 2003 m. bendrajame plane pasiūlyto, bet dar neįsteigto savivaldybės Marvelės geomorfologinio draustinio. Į kultūros paveldo vertybių ribas ar jų apsaugos zonas ši teritorija nepatenka. Ši teritorija apaugusi savaiminiais bei sodintais želdiniais ir naudojama kaip vietinės reikšmės parkas, nors ir be reikalingų parkinių įtaisinių.

Šis žemės sklypas BP įvardintas kaip bendrojo naudojimo želdynų teritorija, tačiau jis priklauso VDU. Planuojama pakeisti šio sklypo paskirtį į visuomeninės paskirties teritoriją ir naudoti Vytauto Didžiojo universiteto reikmėms.



Pav. 10. Sklypo vaizdai nuo S.Dariaus ir S.Girėno. bei A. Gustaičio gatvių

Marvelės g. 140 (Nr. 17)

Vietovė yra į vakarus nuo Kauno miesto vakarinio lanko ir Lampėdžių tilto. Šiuo metu tai neužstatytas sklypas prie pat Kauno miesto administracinės ribos bei Nemuno pietinio šlaito.

Sklypas yra nutolęs per apie 300 m nuo Nemuno upės. Taip pat per apie 15 m nuo Kamšos miško — gamtinių buveinių apsaugai svarbių teritorijų. Į kultūros paveldo vertybių ribas ar jų apsaugos zonas ši teritorija nepatenka.

BP ši teritorija laikoma rekreacinės paskirties. Norima šio sklypo paskirti pakeisti į inžinerinės infrastruktūros teritoriją (susisiekimo ir inžinerinių komunikacijų aptarnavimo objektų statybos). Šis pakeitimas reikalingas Kauno miesto valymo įrenginių infrastruktūrai plėsti.

Teritorija prie J.Bakanausko g., Kalvarijos g. ir Julijanavos g. sankryžų (Nr. 18)

Vietovė yra trikampyje tarp prie J.Bakanausko g., Kalvarijos g. ir Julijanavos g., į pietus nuo S. Dariaus ir S. Girėno aerouosto. Sklypas nepatenka į saugomas gamtines teritorijas bei nesiriboja su jomis. Į kultūros paveldo vertybių ribas ar jų apsaugos zonas ši teritorija nepatenka.

Pagal BP — tai gyvenamosios paskirties teritorija, o ją norima keisti į komercinės paskirties objektų teritoriją, (prekybos, pasaugų ir pramogų objektų statybos).



Pav. 11. Vietovės vaizdas nuo Kalvarijų g.

Kazliškių pradinės mokyklos žemės sklypas prie Dvarų g. (Nr. 19)

Vietovė yra Kazliškėse, šiaurinėje Dvarų g. pusėje. Sklypas nepatenka į saugomas gamtines teritorijas bei nesiriboja su jomis. Į kultūros paveldo vertybių ribas ar jų apsaugos zonas ši teritorija nepatenka.

BP ši teritorija buvo įvardinta kaip gyvenamoji, tačiau čia įsikūrusi Kazliškių pradinė mokykla. Todėl šio sklypo paskirtis keičiama į visuomeninės paskirties teritoriją (mokslo ir mokymo, kultūros ir sporto, sveikatos apaugos pastatų bei statinių statybos).



Pav. 12. Kazliškių pradinė mokykla.

Teritorija tarp Nemuno g. ir Karaliaus Mindaugo pr. (Nr. 20)

Vietovė yra centrinėje miesto dalyje, ją riboja Puodžių, Nemuno gatvės ir Karaliaus Mindaugo prospektas. Sklypai yra nutolę per apie 70 m nuo Nemuno upės. Jie yra Kauno Senamiesčio – urbanistinės kultūros paveldo vertybės (U15) teritorijoje.

BP sprendiniuose ji įvardinta kaip gyvenamoji teritorija, sodybinio užstatymo. Kauno miesto savivaldybės administracijos specialistų iniciatyva ją siūloma pakeisti į mažaaukščių gyvenamųjų namų statybos gyvenamąją teritoriją, remiantis nuostata, kad sodybinio užstatymo teritorijos urbanistiniu požiūriu nedera miesto centrui.



Pav. 13. Vaizdai iš Nemuno g. pusės.

Teritorija prie Druskininkų g. ir Kurpių g. (Nr. 21)

Vietovė yra miesto centre, abipus Druskininkų ir Kurpių g. sankryžos. Sklypai yra nutolę per apie 140 m nuo Nemuno upės. Jie yra Kauno Senamiesčio – urbanistinė kultūros paveldo vertybės (U15) teritorijoje.

BP šie žemės sklypai turi sodybinio užstatymo gyvenamosios teritorijos, paskirtį. Dėl tų pačių priežasčių kaip ir aukščiau aprašyto planuojamo pakeitimo atveju, ruošiamasi šios teritorijos paskirtį keisti į mažaaukščių gyvenamųjų namų statybos gyvenamąją teritoriją.



Pav. 14. Vaizdai nuo Druskininkų ir Kurpių g. sankryžos.

Teritorija prie Šv. Gertrūdos g. ir M. Valančiaus g. (Nr. 22) bei teritorija prie Šv. Gertrūdos g. ir Kumelių g. (Nr. 23)

Vietovė yra Senamiestyje, ją riboja Šv. Gertrūdos, M. Valančiaus ir Kumelių gatvės. Teritorija nepatenka į saugomas gamtines teritorijas bei nesiriboja su jomis. Ji yra Kauno Senamiesčio – urbanistinė kultūros paveldo vertybės (U15) teritorijoje.

Šiuo metu tai vieno Senamiesčio kvartalo dalis, kuri yra apaugusi medžiais ir pagal BP laikoma bendrojo naudojimo želdynų teritorija. Šiaurinę šios teritorijos dalį siūloma keisti į mažaaukščių gyvenamųjų namų statybos gyvenamąją teritoriją ir taip atstatyti Senamiesčio užstatomo struktūrą. Tačiau dabartiniu metu ši teritorija yra naudojama kaip skveras, ir nors jos pietinė dalis turėtų išlikti kaip želdynas, paskirties keitimas gali sulaukti rimtų prieštaravimų.



Pav. 15. Pakeitimų Nr. 22 ir 23 vieta. Vaizdas iš M. Valančiaus ir Šv. Gertrūdos g. kampo ir nuo Kumelių g.

Teritorija prie Smalininkų g. ir D. Poškos g. (Nr. 24) bei teritorija prie D. Poškos g. ir Trimito g. (Nr. 25)

Vietovė yra miesto centre, apibus Trimito ir D. Poškos gatvių sankryžos. Sklypai yra nutolę per apie 200 m nuo Nemuno upės. Jie yra Kauno Senamiesčio – urbanistinė kultūros paveldo vertybės (U15) teritorijoje.

BP — tai sodybinio užstatymo gyvenamoji teritorija. Kauno miesto savivaldybės administracijos specialistų iniciatyva ją siūloma pakeisti į mažaaukščių gyvenamųjų namų statybos gyvenamąją teritoriją. Tačiau kai kurie šių sklypų ir pastatų savininkai gali prieštarauti pakeitimui, motyvuodami tuo, kad sodybinis užstatymas šioje vietovėje turi istorinę vertę.



Pav. 16. Vaizdai iš D. Poškos g.



Pav. 17. Trimito g. vaizdas iš D. Poškos g. pusės.

Bernardinų skg. 1 (Nr. 26)

Vietovė yra prie Santakos parko, tarp Priekplaukos krantinės, Santakos ir Bernardinų gatvių. Šiuo metu tai — didžia galimi kietos dangos aikštelė su įrengimais riedutininkams, riedlentininkams bei krepšininkams. Šiomis aikštelėmis nuolatos naudojasi jaunimas iš viso Kauno. 2003 m.

Šis sklypas yra nutolęs per apie 110 m nuo Nemuno upės. Jis yra Kauno Senamiesčio – urbanistinės kultūros paveldo vertybės (U15) teritorijoje.

BP šią teritoriją siūlyta laikyti bendrojo naudojimo želdynų teritorija ir prijungti prie Santakos parko. Dabartiniu metu pasiūlyta keisti šios teritorijos paskirtį į gyvenamąją (mažaaukščių gyvenamųjų namų statybos). Siūlomas pakeitimas gali sukelti prieštaravimų iš įvairių visuomenės atstovų pusės dėl bendrojo naudojimo teritorijos sumažėjimo bei sporto aikštelės nukėlimo.

Šiai teritorijai taip pat yra 2004 m. parengtas detalusis planas. Pagal jį teritorija prie pat Bernardinų skg. yra gyvenamoji mažaaukščių statinių teritorija (nuotraukoje — tai medžiais ir krūmais apžėlusio teritorija), o asfaltuota aikštelė — infrastruktūros teritorija gatvių tinklui įrengti ir eksploatuoti. Pagal detalųjį planą, minėta infrastruktūros teritorija pirmiausiai skirta aptarnaujančiam transportui sustoti, kai vyksta masiniai renginiai Santakos parke. Šio detaliojo plano galijoto riba apima ir Priekplaukos krantinės gatvę, kuri yra pagrindinis įvažiavimas ir įėjimas į Santakos parką, tačiau atitinkamas servitutas čia nėra numatytas.



Pav. 18. Vietovės vaizdas iš Santakos g. pabaigos.



Pav. 19. Vietovės vaizdas nuo Priekplaukos krantinės g.

I. Kanto 18 (Nr. 27)

Vietovė yra miesto centre, prie I. Kanto g., kvartale tankiai užstatytame dviaukščiais ir aukštesniais pastatais. Nagrinėjamas sklypas taip pat yra užstatytas dviaukščiais pastatais.

Šis sklypas nepatenka į saugomas gamtines teritorijas bei nesiriboja su jomis, tačiau yra Senamiestyje — urbanistinės kultūros paveldo vertybės (U15) teritorijoje.

Bendrajame plane šio sklypo paskirtis — gyvenamoji teritorija, sodybinio užstatymo, atsižvelgiant į realų užstatymo pobūdį, miesto savivaldybės administracijos specialistai siūlo pakeisti paskirtį į gyvenamąją teritoriją (mažaaukščių gyvenamųjų namų statybos).



Pav. 20. I. Kanto 18 g. vaizdas.

Teritorija tarp Karo ligoninės g., Kaunakiemio g. ir Šiaulių g. (Nr. 28)

Vietovė yra tarp Karo ligoninės, Apynių ir Kaunakiemio gatvių. Šiaulių g. kertą šią teritoriją skersai. Šiuo metu — tai daugiausiai mažaaukščiais pastatais užstatyta teritorija.



Pav. 21. Vietovės vaizdai nuo Kaunakiemio bei Šiaulių g.

Teritorija yra nutolusi per apie 245 m nuo Nemuno upės. Ji yra Naujamiesčio (U30) — kultūros vertybės vizualinės apsaugos zonos ribose.

Bendrajame plane ši teritorija buvo įvardinta kaip gyvenamoji teritorija, sodybinio užstatymo. Miesto savivaldybės administracijos specialistai siūlo pakeisti paskirtį į gyvenamąją teritoriją (mažaaukščių gyvenamųjų namų statybos) bei į komercinės paskirties objektų teritoriją.

Verkių g. 48 (Nr. 29)

Vietovė yra Aukštuosiuose Šančiuose, vakarinėje Verkių g. pusėje. Sklypas nepatenka į saugomas gamtines teritorijas bei nesiriboja su jomis. Taip pat jis nėra kultūros paveldo vertybių teritorijoje ar jų apsaugos zonoje.

Bendrajame plane šis sklypas yra infrastruktūros teritorija, dabar siūloma pakeisti jo paskirtį į komercinės paskirties objektų teritoriją bei į daugiaaukščių ir aukštybinių gyvenamųjų namų statybos gyvenamąją teritoriją.



Pav. 22. Vaizdas iš Verkių g. pusės.

Teritorija prie Trakų g. (tarp Laisvės al. ir Totorių) (Nr. 30)

Vietovė yra apribota Totorių, Krėvos, ir Trakų gatvių ir yra Naujamiesčio rajone. Tai tankiai mažaukščiais pastatais užstatytas kvartalas.

Ši teritorija nepatenka į saugomas gamtines teritorijas bei nesiriboja su jomis. Teritorija yra kultūros paveldo vertybės, Naujamiesčio (U30) vizualinės apsaugos zonos dalis.

Bendrajame plane dalis sklypų yra įvardinti kaip sodybinio užstatymo gyvenamoji teritorija. Miesto savivaldybės administracijos specialistai siūlo pakeisti paskirtį į gyvenamąją teritoriją (mažaukščių gyvenamųjų namų statybos).



Pav. 23. Nagrinėjama vietovė iš Totorių, Trakų bei Krėvos gatvių pusės.

Teritorija prie Plungės g. ir Neries krantinės g. (Nr. 31)

Vietovė yra netoli Neries upės, tarp Neries krantinės ir Plungės gatvių. Šiuo metu tai želdiniais apaugusi pakrantė šalia gyvenamųjų namų kvartalo.



Pav. 24. Vietovės vaizdas nuo Neries krantinės gatvės.



Pav. 25. Vietovės vaizdas, leidžiantis Baltų prospektu.

Sklypas yra nutolęs per apie 95 m nuo Neries upės. Į kultūros paveldo vertybių ribas ar jų apsaugos zonas ši teritorija nepatenka. Dalis šios teritorijos patenka į vandens apsaugos juostą.

Bendrajame plane — tai bendrojo naudojimo želdynų teritorija. Siūloma ją keisti į komercinės paskirties objektų teritoriją (prekybos, paslaugų ir pramogų objektų statybos).

Keitimas sumažintų bendrojo naudojimo teritorijų plotą, apribotų priėjimą prie upės, taip pat apsunkintų bendrajame plane numatyto tilto (Baltų prospekto tašos) įgyvendinimą.

Teritorija į pietus nuo Kulautuvos g. prie Nemuno (Nr. 32)

Vietovė yra Vilijampolės rajone, tarp Jovarų g. ir Raudondvario 4-ojo tako. Šiuo metu tai neužstatyta teritorija tarp Nemuno upės ir gyvenamųjų bei pramoninių kvartalų. Nagrinėjama teritorija yra nutolusi per apie 95 m nuo Nemuno upės. Į kultūros paveldo vertybių ribas ar jų apsaugos zonas ši teritorija nepatenka. Ji nepatenka ir į vandens apsaugos juostą.

Dalyje šios teritorijos, kuri ribojasi su užstatyta šio Vilijampolės kvartalo dalimi siūloma nutiesti gatvę, kuri įgytų inžinerinės infrastruktūros teritorijos paskirtį.



Pav. 26. Vietovės vaizdai nuo Raudondvario 4-ojo tako ir Kulautuvos g.

Jonavos g. 7 (Nr. 33)

Vietovė yra į šiaurę nuo Vilijampolės tilto, tarp Neries ir Jonavos g. Šiuo metu — tai vairavimo mokymo aikštelė. Sklypas yra nutolęs per apie 20 m nuo Neries upės. Į kultūros paveldo vertybių ribas ar jų apsaugos zonas ši teritorija nepatenka. Sklypas ribojasi su vandens apsaugos juosta.

Bendrajame plane šis sklypas yra infrastruktūros teritorija, siūloma pakeisti jo paskirtį į komercinės paskirties objektų teritoriją.



Pav. 27. Jonavos g. 7 vaizdas.

R.Kalantos g. 122a (Nr. 34), R.Kalantos g. 199b (Nr. 51) ir M.Gimbutienės g. 35 (Nr. 52)

Nagrinėjama vietovė yra Petrašiūnų rajone, į šiaurę nuo Pažaislio šilo, tarp geležinkelio ir Kauno marių, ji apima ir Petrašiūnų vandenvietę. Visa ši teritorija patenka į Kauno marių regioninio parko ribas. Atskiros teritorijos dalys patenka į vandenviečių apsaugos I ir II zonas ir vandens apsaugos juostą, o taip pat geležinkelio apsaugos zoną.

Bendrajame plane šios teritorijos paskirtis yra naudingųjų iškasenų teritorija. Siūloma keliose vietose pakeisti tikslinę žemės naudojimo paskirtį į rekreacinę teritoriją (prekybos, paslaugų ir pramogų objektų statybos).

Kadangi ši teritorija yra regioniniame parke, o taip pat patenka į kelių skirtingo pobūdžio apsaugos zonų ribas, bendrojo plano keitimas kelia daug problemų. Taip pat keitimui šioje vietoje turi įtakos 2005–07–14 LR Vyriausybės nutarimas Nr. 1154 dėl valstybinės reikšmės miškų plotų. Pagal šį nutarimą, nagrinėjama teritorija, išskyrus zonas prie esamų pastatų priskirta valstybinės reikšmės miškų plotams. Todėl tikslinga BP koreguoti keičiant paskirtį iš naudingųjų iškasenų teritorijos į miškų ūkio paskirties žemę, Petrašiūnų vandenvietės ribose esančius ne miško plotus palikti naudingųjų iškasenų teritorija, o plotus prie esamų pastatų – į rekreacinės paskirties teritorijas.



Pav. 28. Įvažiavimas į Petrašiūnų vandenvietės teritoriją.



Pav. 29. Pusiasalio vakarinis krantas.

Daržininkų bendrijos “Baltasis gandras” teritorija (Nr. 35)

Vietovė yra tarp Pietinio lanksto bei geležinkelio. Šiuo metu čia įsikūrusi sodininkų bendrija. Nagrinėjama vietovė apima ir du Kauno miesto tvirtovės blindadžus, kurie yra ir kultūros paveldo vertybės.

Bendrajame plane ši teritorija rodoma kaip bendrojo naudojimo želdynų teritorija. Siūloma ją keisti į gyvenamąją teritoriją (mažaaukščių gyvenamųjų namų statybos). Šiam keitimui prieštarauja daržininkų bendrijos “Baltasis gandras” nariai.



Pav. 30. Sodininkų bendrijos vaizdas nuo Pietinio lanksto.

K.Šakenio g. 44, 46, 48 (Nr. 36)

Vietovė yra Dainavos rajone, kvartalo, kurį riboja Pramonės pr., Krėvės pr., Taikos pr. ir Garažų g. viduryje. Teritorija nepatenka į saugomas gamtines teritorijas bei nesiriboja su jomis, taip pat į kultūros paveldo vertybių ribas ar jų apsaugos zonas ši teritorija nepatenka.

Bendrajame plane numatyta paskirtis — gyvenamoji teritorija, sodybinio užstatymo. Siūloma ją keisti į gyvenamąją teritoriją (daugiaaukščių ir aukštybinių gyvenamųjų namų statybos).



Pav. 31. Vaizdas link Šakenio g.

Zarasų g. 38 (Nr. 37)

Vietovė yra Žaliakalnio rajone, Zarasų g. rytinėje pusėje, gyvenamajame kvartale. Tai nedidelis sklypas, kuris nepatenka į saugomas gamtines teritorijas bei nesiriboja su jomis, taip pat nėra kultūros paveldo vertybių ribose. Bendrajame plane — tai komercinės paskirties ir smulkaus verslo objektų teritorija. Pasiūlyta ją keisti į visuomeninės paskirties teritoriją.



Pav. 32. Zarasų g. 38.

Žaibo g. 30a, 30b, 30c, 30d (Nr. 42–45)

Vietovė yra Šilainių rajone, ją supa daugiabučiai gyvenamieji namai. Sklypai yra nutolę per apie 80 m nuo Milikonių forto (teriologinio draustinio) — gamtinių buveinių apsaugai svarbios teritorijos. Į kultūros paveldo vertybių ribas ar jų apsaugos zonas ši teritorija nepatenka.

Bendrajame plane numatyta paskirtis — gyvenamoji teritorija, sodybinio užstatymo. Siūloma ją keisti į gyvenamąją teritoriją (daugiaaukščių ir aukštybinių gyvenamųjų namų statybos). Teritorijoje šiuo metu yra ir krepšinio aikštelė, naudojama aplinkinių daugiabučių gyventojų, be to vizualiai ji yra tarsi šių daugiabučių žaliosios aplinkos dalis. Taigi gali būti prieštaraujama numatomiems pakeitimams.



Pav. 33. Vietovės vaizdai iš Žaibo g. pusės.

9-ojo Forto g. 58 (Nr. 46)

Vietovė yra Šilainių rajone, pietinėje 9-ojo forto gatvės pusėje. Sklypai nepatenka į saugomas gamtines teritorijas bei nesiriboja su jomis. Į kultūros paveldo vertybių ribas ar jų apsaugos zonas ši teritorija nepatenka.

Bendrajame plane numatyta paskirtis — gyvenamoji teritorija, sodybinio užstatymo, o ją siūloma keisti į gyvenamąją teritoriją (daugiaaukščių ir aukštybinių gyvenamųjų namų statybos).



Pav. 34. 9-ojo Forto g. 58 vaizdas.

V.Krėvės pr. 80c, 80m, 82a, 82d, 82e, 82f, 82g, 82h, 82k, 82l, 84b, 84c, 84d, 84e, 84f (Nr. 47)

Vietovė yra Dainavos rajone, pietinėje Krėvės pr. pusėje. Sklypai nepatenka į saugomas gamtines teritorijas bei nesiriboja su jomis. Į kultūros paveldo vertybių ribas ar jų apsaugos zonas ši teritorija nepatenka. Bendrajame plane numatyta paskirtis — gyvenamoji teritorija, sodybinio užstatymo. Ją siūloma keisti į gyvenamąją teritoriją (daugiaaukščių ir aukštybinių gyvenamųjų namų statybos).



Pav. 35. Vaizdas į nagrinėjamos teritorijos pusę nuo Krėvės g.

Tylos g. 2 / Vaidoto g. 35 (Nr. 48)

Vietovė yra Panemunės rajone, netoli senųjų Panemunės kapinių. Šiuo metu čia teikiamos laidojimo paslaugos. Sklypas nepatenka į saugomas gamtines teritorijas bei nesiriboja su jomis. Į kultūros paveldo vertybių ribas ar jų apsaugos zonas ši teritorija nepatenka.

Bendrajame plane šis sklypas yra gyvenamoji teritorija, sodybinio užstatymo. Siūloma ją pakeisti į komercinės paskirties objektų teritoriją (laidojimo paslaugų statinių statybos).



Pav. 36. Pastatas Tylos g. 2 / Vaidoto g. 35.

Teritorija prie Raudondvario pl. 242 (Nr. 49)

Vietovė yra šiaurinėje Raudondvario pl. pusėje, priešais Ringailės g. ir Raudondvario pl. sankryžą. Sklypai nepatenka į saugomas gamtines teritorijas bei nesiriboja su jomis, taip pat į kultūros paveldo vertybių ribas ar jų apsaugos zonas ši teritorija nepatenka.

Bendrajame plane — tai naudingųjų iškasenų teritorija, kurią siūloma keisti į komercinės paskirties objektų teritoriją bei gyvenamąją teritoriją.



Pav. 37. Vaizdas nuo Raudondvario pl. pusės.

Panerių g. 258B (Nr. 53)

Vietovė yra Vilijampolės rajone, tarp Neries ir Panerių g. šiuo metu — tai neužstatyta juosta tarp gatvės ir upės. Sklypas yra nutolęs per apie 15 m nuo Neries upės. Jis patenka į vandens apsaugos zoną. Į kultūros paveldo vertybių ribas ar jų apsaugos zonas ši teritorija nepatenka

Bendrajame plane — tai bendrojo naudojimo želdynų teritorija. Ją siūloma keisti į gyvenamąją teritoriją (mažaaukščių gyvenamųjų namų statybos). Teritorija yra šalia judrios gatvės ir svarbios sankryžos, tai daro ją nelabai tinkamą keisti į gyvenamąją teritoriją.



Pav. 38. Vaizdas iš Panerių g.



Pav. 39. Vaizdas nuo tilto per Nerį.

Teritorija tarp Piliunos g. ir Kauno miesto ribos (Nr. 54)

Vietovė yra Panemunės rajone, Vaišvydavoje, šiaurinėje Piliunos g. pusėje. Šiuo metu tai neužstatyta teritorija. Ji yra Kauno marių regioninio parko buferinės apsaugos zonos ribose. Į kultūros paveldo vertybių ribas ar jų apsaugos zonas ši teritorija nepatenka.

Bendrajame plane buvo numatyta bendrojo naudojimo želdynų teritorijos paskirtis, siekiant užtikrinti bent vieną priėjimą prie Kauno marių šioje zonoje. Siūloma keisti paskirtį į gyvenamąją teritoriją (mažaaukščių gyvenamųjų namų statybos). Pakeitimas beveik visiškai atskirtų Vaišvydavo gyvenvietę nuo Kauno marių.



Pav. 40. Vaizdas nuo Piliunos gatvės (dešinėje nuotraukos pusėje) link Kauno marių (karėje pusėje).

Antakalnio g. 40 (Nr. 59)

Vietovė yra Aleksote, pietinėje Antakalnio g. pusėje. Sklypas nepatenka į saugomas gamtines teritorijas bei nesiriboja su jomis, taip pat į kultūros paveldo vertybių ribas ar jų apsaugos zonas ši teritorija nepatenka.

Bendrajame plane numatyta paskirtis — sodybinio užstatymo gyvenamoji teritorija, visuomeninė teritorija. Siūloma ją keisti į gyvenamąją teritoriją (daugiaaukščių ir aukštybinių gyvenamųjų namų statybos).



Pav. 41. Vaizdas nuo Antakalnio g.

H. ir O.Minkovskių g. 41a (Nr. 60)

Vietovė yra Aleksote, tarp H. ir O.Minkovskių g. ir geležinkelio atšakos. Sklypas yra nutolęs per apie 60 m nuo Nemuno upės. Į urbanistinių kultūros paveldo bertybių ribas ši teritorija nepatenka.

Bendrajame plane numatyta paskirtis — komercinės paskirties ir smulkaus verslo objektų teritorija. Siūloma keisti paskirtį į pramonės ir sandėliavimo objektų teritoriją, inžinerinės infrastruktūros teritoriją.



Pav. 42. Vaizdas nuo H. ir O.Minkovskių g. pusės.

Žemės sklypai Nr. 879 ir Nr. 441-1 Armoniškėse (Nr. 61)

Vietovė yra Aleksoto rajone, abipus Armoniškių g. Teritorija nepatenka į saugomas gamtines teritorijas bei nesiriboja su jomis, taip pat į kultūros paveldo vertybių ribas ar jų apsaugos zonas ši teritorija nepatenka.

Bendrajame plane numatyta paskirtis — bendrojo naudojimo želdynų teritorija. Numatyta kurti naujo gyvenamojo kvartalo želdyną, kurio teritoriją teka upė Marvelė. Šiuo metu bendrojo plano sprendiniai čia dar nepradėti įgyvendinti. Dalyje šios teritorijos siūloma keisti paskirtį į pramonės ir sandėliavimo objektų teritoriją.



Pav. 43. Teritorijos vaizdas nuo Armoniškių g.

Teritorija prie pastato Sąjungos a. 3a (Nr. 62)

Vietovė yra Viliampolės rajone, Sąjungos skvero ribose šalia Panerių g. Ji nepatenka į saugomas gamtines teritorijas bei nesiriboja su jomis, taip pat į kultūros paveldo vertybių ribas ar jų apsaugos zonas ši teritorija nepatenka.

Bendrajame plane ši teritorija turi bendrojo naudojimo želdynų paskirtį ir yra Sąjungos skvero dalis. Siūloma prie esamo privatizuoto pastato keisti paskirtį į komercinės paskirties objektų teritoriją. Pakeitimas sumažintų skvero plotą.

Teritorija prie pastatų K. Baršausko g. 66 (Nr. 63)

Vietovė yra Gričiupio rajone, pietinėje K. Baršausko g. pusėje tarp prekybos centro “Molas” teritorijos ir Kauno tvirtovės sandėlio ir reduto. Panerių g. Ji nepatenka į saugomas gamtines teritorijas bei nesiriboja su jomis. Tačiau yra Kauno tvirtovės statinių vizualinės apsaugos zonoje.

Bendrajame plane ši teritorija skirta rekreaciniams objektams statyti ir eksploatuoti, siūloma keisti jos paskirtį į gyvenamąją.



Pav. 44. Vaizdas iš Biržiškų g. pusės.

Žemės sklypai Savanorių pr. 408 ir 408b (Nr. 64)

Vietovė yra rytiniame Savanorių pr. ir Pramonės pr. sankryžos kampe. Gretimos teritorijos yra komercinės paskirties objektų teritorijos. Ji nepatenka į saugomas gamtines teritorijas bei nesiriboja su jomis, taip pat į kultūros paveldo vertybių ribas ar jų apsaugos zonas. Keitimui šioje vietoje turi įtakos 2005–07–14 LR Vyriausybės nutarimas Nr. 1154 dėl valstybinės reikšmės miškų plotų. Pagal jį ši teritorija nebeprisiklauso valstybinėms miškams.

Bendrajame plane ši teritorija yra bendrojo naudojimo, o ją siūloma keisti į komercinės paskirties objektų teritoriją.

Žemės sklypas Savanorių pr. 408a (Nr. 65)

Vietovė yra rytiniame Savanorių pr. ir Pramonės pr. sankryžos kampe. Gretimos teritorijos yra komercinės paskirties objektų teritorijos. Ji nepatenka į saugomas gamtines teritorijas bei nesiriboja su jomis, taip pat į kultūros paveldo vertybių ribas ar jų apsaugos zonas.

Bendrajame plane ši teritorija yra infrastruktūros teritorija, o ją siūloma keisti į komercinės paskirties objektų teritoriją.

Teritorija tarp Neries upės ir Raudondvario plento (Nr. 66)

Vietovė yra ties Nemuno ir Neries santaka, dešiniuosiuose upių krantuose ir užima apie 48 ha. Ji nepatenka į saugomas gamtines teritorijas bei nesiriboja su jomis, taip pat į kultūros paveldo vertybių ribas ar jų apsaugos zonas ši teritorija nepatenka. Dalis jos yra upių vandens apsaugos juostoje.

Bendrajame plane didžioji šios teritorijos dalis yra bendrojo naudojimo, kitos paskirtys yra visuomeninė bei komercinė. Siūloma sumažinti bendrojo naudojimo teritorijos plotą, ir pakeisti paskirtį į rekreacinę (vandens apsaugos juostoje)bei gyvenamąją, komercinę (likusioje teritorijos dalyje).

3. KAUNO MIESTO SAVIVALDYBĖS TERITORIJOS BENDROJO PLANO PAKEITIMO KONCEPCIJOS ALTERNATYVŲ TAIKYMAS

Eil. Nr.	Sklypo adresas	Sklypo plotas, ha	Esama žemės sklypų paskirtis, naudojimo būdas	Intensyvios urbanizacijos alternatyva	Nuosaikios plėtros alternatyva	Pastabos
Kauno miesto savivaldybės 2004–07–16 Tarybos sprendimas Nr. T–456						
1	Viešios g. 7	0,4	Naudingųjų iškasenų teritorija, bendrojo naudojimo teritorija, miesto miškai	Kita paskirtis, gyvenamoji teritorija (mažaaaukščių gyvenamųjų namų statybos) G1		Sklypai nutolę per apie 100 – 340 m nuo Neries upės. Į kultūros paveldo vertybių ribas ar jų apsaugos zonas ši teritorija nepatenka. Teritorija iš dalies yra vandens apsaugos zonoje ir Karmėlavos oro uosto 158 – oje triukšmo zonoje.
2	Viešios g. 7a					
3	Viešios g. 7b					
4	Viešios g. 7c					
5	Taikos pr. 125e	0,7	Bendrojo naudojimo želdynų (parkų, skverų) teritorija	Kita paskirtis, komercinės paskirties objektų teritorijos K		Sklypai nepatenka į saugomas gamtines teritorijas bei nesiriboja su jomis. Į kultūros paveldo vertybių ribas ar jų apsaugos zonas ši teritorija nepatenka.
6	Taikos pr. 125b					
7	Taikos pr. 125d					
8	Žukausko g. 7a	1,4	Bendrojo naudojimo želdynų (apsauginių želdinių) teritorija	Kita paskirtis, komercinės paskirties objektų teritorijos K	Kita paskirtis, urbanizuotų teritorijų viešųjų erdvių teritorijos B3	–“–
9	Žukausko g. 11a					
10	Žukausko g. 11b					
11	Žukausko g. 11c					
12	Žukausko g. 3a					
13	Rytų g. 6	0,25	Gyvenamoji teritorija, sodybinio užstatymo	Kita paskirtis, gyvenamoji teritorija (daugiaaukščių ir aukštybinių gyvenamųjų namų statybos) G2		Sklypai nepatenka į saugomas gamtines teritorijas bei nesiriboja su jomis. Į kultūros paveldo vertybių ribas ar jų apsaugos zonas ši teritorija nepatenka. Teritorija yra S. Dariaus ir S. Girėno oro uosto 155 triukšmo zonoje.

KAUNO MIESTO SAVIVALDYBĖS TERITORIJOS BENDROJO PLANO PAKEITIMO KONCEPCIJA

Eil. Nr.	Sklypo adresas	Sklypo plotas, ha	Esama žemės sklypų paskirtis, naudojimo būdas	Intensyvios urbanizacijos alternatyva	Nuosaikios plėtros alternatyva	Pastabos
14	Teritorija į pietus nuo Seniavos pl. ir J.Biliūno g. sankryžos	0,5	Bendrojo naudojimo želdynų teritorija	Kita paskirtis, komercinės paskirties objektų teritorija (prekybos, paslaugų ir pramogų objektų statyba) K1 Kita paskirtis, gyvenamoji teritorija (mažaaukščių gyvenamųjų namų statybos) G1	Kita paskirtis, urbanizuotų teritorijų viešųjų erdvių teritorijos B36, gyvenamoji teritorija (mažaaukščių gyvenamųjų namų statybos) G1	Sklypai nepatenka į saugomas gamtines teritorijas bei nesiriboja su jomis. Į kultūros paveldo vertybių ribas ar jų apsaugos zonas ši teritorija nepatenka
15	S.Dariaus ir S.Girėno g. tąsa nuo Veiverių g. iki Antanavos g.	0,35	Bendrojo naudojimo želdynų teritorija, gyvenamoji teritorija	Kita paskirtis urbanizuotų teritorijų viešųjų erdvių teritorijos B3, gyvenamoji teritorija G		—“—
16	VDU žemės sklypas į šiaurės rytus nuo S.Dariaus ir S.Girėno ir A.Gustaičio g. sankryžos	1,2	Bendrojo naudojimo želdynų teritorija	Kita paskirtis, visuomeninės paskirties teritorija (mokslo ir mokymo, kultūros ir sporto, sveikatos apaugos pastatų bei statinių statybos) V3	Kita paskirtis, urbanizuotų teritorijų viešųjų erdvių teritorijos (B3)	Sklypas yra šalia 2003 m. bendrajame plane pasiūlyto, bet dar neįsteigto savivaldybės Marvelės geomorfologinio draustinio. Į kultūros paveldo vertybių ribas ar jų apsaugos zonas ši teritorija nepatenka
17	Marvelės g. 140	0,61	Rekreacinė teritorija	Kita paskirtis, inžinerinės infrastruktūros teritorija (susisiekimo ir inžinerinių komunikacijų aptarnavimo objektų statybos) II	Kita paskirtis, rekreacinė teritorija (R)	Sklypas yra nutolęs per apie 300 m nuo Nemuno upės. Taip pat per apie 15 m nuo Kamšos miško — gamtinių buveinių apsaugai svarbių teritorijų. Į kultūros paveldo vertybių ribas ar jų apsaugos zonas ši teritorija nepatenka.
18	Teritorija prie J.Bakanausko g., Kalvarijos g. ir Julijanavos g. sankryžų	3,0	Gyvenamoji teritorija	Kita paskirtis, komercinės paskirties objektų teritorija, (prekybos, pasaugų ir pramogų objektų statybos) K1		Sklypas nepatenka į saugomas gamtines teritorijas bei nesiriboja su jomis. Į kultūros paveldo vertybių ribas ar jų apsaugos zonas ši teritorija nepatenka.

KAUNO MIESTO SAVIVALDYBĖS TERITORIJOS BENDROJO PLANO PAKEITIMO KONCEPCIJA

Eil. Nr.	Sklypo adresas	Sklypo plotas, ha	Esama žemės sklypų paskirtis, naudojimo būdas	Intensyvios urbanizacijos alternatyva	Nuosaikios plėtros alternatyva	Pastabos
19	Kazliškių pradinės mokyklos žemės sklypas prie Dvarų g.	1,0	Gyvenamoji teritorija	Kita paskirtis, visuomeninės paskirties teritorija (mokslo ir mokymo, kultūros ir sporto, sveikatos apaugos pastatų bei statinių statybos) V3		–“–
20	Teritorija tarp Nemuno g. ir Karaliaus Mindaugo pr.	0,5	Gyvenamoji teritorija, sodybinio užstatymo	Kita paskirtis, gyvenamoji teritorija (mažaaukščių gyvenamųjų namų statybos) G1		Sklypai yra nutolę per apie 70 m nuo Nemuno upės. Jie yra Kauno Senamiesčio – urbanistinės kultūros paveldo vertybės (U15) teritorijoje.
21	Teritorija prie Druskininkų g. ir Kurpių g.	0,85	Gyvenamoji teritorija, sodybinio užstatymo	Kita paskirtis, gyvenamoji teritorija (mažaaukščių gyvenamųjų namų statybos) G1		Sklypai yra nutolę per apie 140 m nuo Nemuno upės. Jie yra Kauno Senamiesčio – urbanistinės kultūros paveldo vertybės (U15) teritorijoje.
22	Teritorija prie Šv. Gertrūdės g. ir Valančiaus g.	0,3	Bendrojo naudojimo teritorija	Kita paskirtis, gyvenamoji teritorija (mažaaukščių gyvenamųjų namų statybos) G1		Teritorija nepatenka į saugomas gamtines teritorijas bei nesiriboja su jomis. Ji yra Kauno Senamiesčio – urbanistinės kultūros paveldo vertybės (U15) teritorijoje.
23	Teritorija prie Šv. Gertrūdės g. ir Kumelių g.	0,1	Bendrojo naudojimo teritorija	Kita paskirtis, gyvenamoji teritorija (mažaaukščių gyvenamųjų namų statybos) G1		–“–
24	Teritorija prie Smalininkų g. ir D. Poškos g.	0,2	Bendrojo naudojimo teritorija	Kita paskirtis, gyvenamoji teritorija (mažaaukščių gyvenamųjų namų statybos) G1		Sklypai yra nutolę per apie 200 m nuo Nemuno upės. Jie yra Kauno Senamiesčio – urbanistinės kultūros paveldo vertybės (U15) teritorijoje.
25	Teritorija prie Poškos g. ir Trimito g.	0,25	Gyvenamoji teritorija, sodybinio užstatymo	Kita paskirtis, gyvenamoji teritorija (mažaaukščių gyvenamųjų namų statybos) G1		–“–

KAUNO MIESTO SAVIVALDYBĖS TERITORIJOS BENDROJO PLANO PAKEITIMO KONCEPCIJA

Eil. Nr.	Sklypo adresas	Sklypo plotas, ha	Esama žemės sklypų paskirtis, naudojimo būdas	Intensyvios urbanizacijos alternatyva	Nuosaikios plėtros alternatyva	Pastabos
26	Bernardinų skg. 1	0,75	Bendrojo naudojimo želdynų teritorija	Kita paskirtis, komercinės paskirties objektų teritorija K Kita paskirtis, gyvenamoji teritorija (mažaaukščių gyvenamųjų namų statybos) G1	Kita paskirtis, urbanizuotų teritorijų viešųjų erdvių teritorija (B3) Gyvenamoji teritorija (mažaaukščių gyvenamųjų namų statybos) G1	Šis sklypas yra nutolęs per apie 110 m nuo Nemuno upės. Jis yra Kauno Senamiesčio – urbanistinės kultūros paveldo vertybės (U15) teritorijoje.
27	I. Kanto 18	0,1	Gyvenamoji teritorija, sodybinio užstatymo	Kita paskirtis, gyvenamoji teritorija (mažaaukščių gyvenamųjų namų statybos) G1		Šis sklypas nepatenka į saugomas gamtines teritorijas bei nesiriboja su jomis, tačiau yra Senamiestyje — urbanistinės kultūros paveldo vertybės (U15) teritorijoje.
28	Teritorija tarp Karo ligoninės g., Kaunakiemio g. ir Šiaulių g.	3,0	Gyvenamoji teritorija, sodybinio užstatymo	Kita paskirtis, komercinės paskirties objektų teritorija, K Kita paskirtis, gyvenamoji teritorija (mažaaukščių gyvenamųjų namų statybos) G1		Teritorija yra nutolusi per apie 245 m nuo Nemuno upės. Ji yra Naujamiesčio (U30) — kultūros vertybės vizualinės apsaugos zonos ribose.
29	Verkių g. 48	6,5	Infrastruktūros teritorija	Kita paskirtis, komercinės paskirties objektų teritorija, K Kita paskirtis, gyvenamoji teritorija (daugiaaukščių ir aukštybinių gyvenamųjų namų statybos) G2		Sklypas nepatenka į saugomas gamtines teritorijas bei nesiriboja su jomis. Taip pat jis nėra kultūros paveldo vertybių teritorijoje ar jų apsaugos zonoje.
30	Teritorija prie Trakų g. (tarp Laisvės al. ir Totorių)	0,55	Gyvenamoji teritorija, sodybinio užstatymo	Kita paskirtis, gyvenamoji teritorija (daugiaaukščių ir aukštybinių gyvenamųjų namų statybos) G1		Ši teritorija nepatenka į saugomas gamtines teritorijas bei nesiriboja su jomis. Teritorija yra kultūros paveldo vertybės, Naujamiesčio (U30) vizualinės apsaugos zonos dalis.

KAUNO MIESTO SAVIVALDYBĖS TERITORIJOS BENDROJO PLANO PAKEITIMO KONCEPCIJA

Eil. Nr.	Sklypo adresas	Sklypo plotas, ha	Esama žemės sklypų paskirtis, naudojimo būdas	Intensyvios urbanizacijos alternatyva	Nuosaikios plėtros alternatyva	Pastabos
31	Teritorija prie Plungės g. ir Neries krantinės g.	1,5	Bendrojo naudojimo želdynų teritorija	Kita paskirtis komercinės paskirties objektų teritorija (prekybos, paslaugų ir pramogų objektų statybos) K1	Kita paskirtis, infrastruktūros teritorija I, komercinės paskirties objektų teritorija (prekybos, paslaugų ir pramogų objektų statybos) K1	Sklypas yra nutolęs per apie 95 m nuo Neries upės. Į kultūros paveldo vertybių ribas ar jų apsaugos zonas ši teritorija nepatenka. Dalis šios teritorijos patenka į vandens apsaugos juostą.
32	Teritorija į pietus nuo Kulautuvos g. prie Nemuno	1,2	Bendrojo naudojimo želdynų teritorija	Kita paskirtis, inžinerinės infrastruktūros teritorija (gatvei įrengti) I		Teritorija yra nutolusi per apie 95 m nuo Nemuno upės. Į kultūros paveldo vertybių ribas ar jų apsaugos zonas ši teritorija nepatenka. Ji nepatenka ir į vandens apsaugos juostą.
33	Jonavos g. 7	2,1	Infrastruktūros teritorija	Kita paskirtis, komercinės paskirties objektų teritorija K		Sklypas yra nutolęs per apie 20 m nuo Neries upės. Į kultūros paveldo vertybių ribas ar jų apsaugos zonas ši teritorija nepatenka. Sklypas ribojasi su vandens apsaugos juosta.
34	R.Kalantos g. 122a	5,3	Naudingųjų iškasenų teritorija	Kita paskirtis, rekreacinė teritorija R	Kita paskirtis, naudingųjų iškasenų teritorija N Miškų ūkio paskirties žemė, M	Ši teritorija patenka į Kauno marių regioninio parko ribas. Teritorija patenka į vandenviečių apsaugos I ir II zonas.
35	Daržininkų bendrijos "Baltasis gandras" teritorija	19,15	Bendrojo naudojimo želdynų teritorija	Kita paskirtis, gyvenamoji teritorija, mažaaukščių gyvenamųjų namų statybos G1		–
36	K.Šakenio g. 44, 46, 48	20,0	Gyvenamoji teritorija, sodybinio užstatymo	Kita paskirtis, gyvenamoji teritorija (daugiaaukščių ir aukštybinių gyvenamųjų namų statybos) G2		Teritorija nepatenka į saugomas gamtines teritorijas bei nesiriboja su jomis, taip pat į kultūros paveldo vertybių ribas ar jų apsaugos zonas ši teritorija nepatenka.

KAUNO MIESTO SAVIVALDYBĖS TERITORIJOS BENDROJO PLANO PAKEITIMO KONCEPCIJA

Eil. Nr.	Sklypo adresas	Sklypo plotas, ha	Esama žemės sklypų paskirtis, naudojimo būdas	Intensyvios urbanizacijos alternatyva	Nuosaikios plėtros alternatyva	Pastabos
37	Zarasų g. 38	2,0	Komercinės paskirties ir smulkaus verslo objektų teritorija	Kita paskirtis, visuomeninės paskirties teritorija V		Sklypas nepatenka į saugomas gamtines teritorijas bei nesiriboja su jomis, taip pat nėra kultūros paveldo vertybių ribose
Kauno miesto savivaldybės 2004–11–25 Tarybos sprendimas Nr. T–637						
42	Žaibo g. 30a	0,06	Gyvenamoji teritorija, sodybinio užstatymo	Kita paskirtis, gyvenamoji teritorija (daugiaaukščių ir aukštybinių gyvenamųjų namų statybos) G2	Kita paskirtis, gyvenamoji teritorija (mažaaaukščių gyvenamųjų namų statybos) G1	Sklypai yra nutolę per apie 80 m nuo Milikonijų forto (teriologinio draustinio) — gamtinių buveinių apsaugai svarbios teritorijos. Į kultūros paveldo vertybių ribas ar jų apsaugos zonas ši teritorija nepatenka.
43	Žaibo g. 30b	0,06	Gyvenamoji teritorija, sodybinio užstatymo			
44	Žaibo g. 30c	0,06	Gyvenamoji teritorija, sodybinio užstatymo			
45	Žaibo g. 30d	0,06	Gyvenamoji teritorija, sodybinio užstatymo			
46	9-ojo Forto g. 58	2,70	Gyvenamoji teritorija, sodybinio užstatymo	Kita paskirtis, gyvenamoji teritorija (daugiaaukščių ir aukštybinių gyvenamųjų namų statybos) G2		Sklypai nepatenka į saugomas gamtines teritorijas bei nesiriboja su jomis. Į kultūros paveldo vertybių ribas ar jų apsaugos zonas ši teritorija nepatenka
47	V.Krėvės pr. 80c, 80m, 82a, 82d, 82e, 82f, 82g, 82h, 82k, 82l, 84b, 84c, 84d, 84e, 84f	1,68	Gyvenamoji teritorija, sodybinio užstatymo	Kita paskirtis, gyvenamoji teritorija (daugiaaukščių ir aukštybinių gyvenamųjų namų statybos) G2		Sklypai nepatenka į saugomas gamtines teritorijas bei nesiriboja su jomis. Į kultūros paveldo vertybių ribas ar jų apsaugos zonas ši teritorija nepatenka.
48	Tylos g. 2 / Vaidoto g. 35	0,09	Gyvenamoji teritorija, sodybinio užstatymo	Kita paskirtis, komercinės paskirties objektų teritorija (laidojimo paslaugų statinių statybos) K2		Sklypas nepatenka į saugomas gamtines teritorijas bei nesiriboja su jomis. Į kultūros paveldo vertybių ribas ar jų apsaugos zonas ši teritorija nepatenka.

KAUNO MIESTO SAVIVALDYBĖS TERITORIJOS BENDROJO PLANO PAKEITIMO KONCEPCIJA

Eil. Nr.	Sklypo adresas	Sklypo plotas, ha	Esama žemės sklypų paskirtis, naudojimo būdas	Intensyvios urbanizacijos alternatyva	Nuosaikios plėtros alternatyva	Pastabos
49	Teritorija prie Raudondvario pl. 242	2,10	Naudingųjų iškasenų teritorija	Kita paskirtis, komercinės paskirties objektų teritorija K, gyvenamoji teritorija G	Naudingųjų iškasenų teritorija N	Sklypai nepatenka į saugomas gamtines teritorijas bei nesiriboja su jomis, taip pat į kultūros paveldo vertybių ribas ar jų apsaugos zonas ši teritorija nepatenka.
50	Teritorija tarp Viešios g., Klebonišio g. ir vandenvietės ribos	2,50	Naudingųjų iškasenų teritorija	Kita paskirtis, gyvenamoji teritorija (mažaaukščių gyvenamųjų namų statybos) G1		Sklypai nutolę per apie 100 – 340 m nuo Neries upės. Į kultūros paveldo vertybių ribas ar jų apsaugos zonas ši teritorija nepatenka. Teritorija iš dalies yra vandens apsaugos zonoje ir Karmėlavos oro uosto 158 – oje triukšmo zonoje.
51	R.Kalantos g. 199b	0,50	Naudingųjų iškasenų teritorija	Kita paskirtis, rekreacinė teritorija R	Miškų ūkio paskirties žemė, M	Ši teritorija patenka į Kauno marių regioninio parko ribas. Teritorija patenka į ir vandens apsaugos juostą.
52	M.Gimbutienės g. 35	1,20	Naudingųjų iškasenų teritorija	Kita paskirtis, rekreacinė teritorija R	Miškų ūkio paskirties žemė M	–“–
53	Panerių g. 258B	0,22	Bendrojo naudojimo želdynų teritorija	Kita paskirtis, gyvenamoji teritorija (mažaaukščių gyvenamųjų namų statybos) G1	Kita paskirtis, bendrojo naudojimo teritorija (urbanizuotų teritorijų viešųjų erdvių teritorija) B3	Sklypas yra nutolęs per apie 15 m nuo Neries upės. Jis patenka į vandens apsaugos zoną. Į kultūros paveldo vertybių ribas ar jų apsaugos zonas ši teritorija nepatenka.
54	Teritorija tarp Piliuonos g. ir Kauno miesto ribos	5,20	Bendrojo naudojimo želdynų teritorija	Kita paskirtis, gyvenamoji teritorija (mažaaukščių gyvenamųjų namų statybos) G1	Kita paskirtis, bendrojo naudojimo teritorija (urbanizuotų teritorijų viešųjų erdvių teritorija) B3	Teritorija yra Kauno marių regioninio parko buferinės apsaugos zonos ribose. Į kultūros paveldo vertybių ribas ar jų apsaugos zonas ši teritorija nepatenka

KAUNO MIESTO SAVIVALDYBĖS TERITORIJOS BENDROJO PLANO PAKEITIMO KONCEPCIJA

Eil. Nr.	Sklypo adresas	Sklypo plotas, ha	Esama žemės sklypų paskirtis, naudojimo būdas	Intensyvios urbanizacijos alternatyva	Nuosaikios plėtros alternatyva	Pastabos
55	Taikos pr. 127b	0,20	Bendrojo naudojimo želdynų teritorija	Kita paskirtis, komercinės paskirties objektų teritorija K		Sklypai nepatenka į saugomas gamtines teritorijas bei nesiriboja su jomis. Į kultūros paveldo vertybių ribas ar jų apsaugos zonas ši teritorija nepatenka.
56	S.Žukausko g. 33a	0,10	Bendrojo naudojimo apsauginių želdynų teritorija	Kita paskirtis, komercinės paskirties objektų teritorija K, gyvenamoji teritorija G	Kita paskirtis, bendrojo naudojimo teritorija (urbanizuotų teritorijų viešųjų erdvių teritorija) B3	Sklypai nepatenka į saugomas gamtines teritorijas bei nesiriboja su jomis. Į kultūros paveldo vertybių ribas ar jų apsaugos zonas ši teritorija nepatenka.
57	S.Žukausko g. 33b	0,10	Bendrojo naudojimo apsauginių želdynų teritorija			
58	S.Žukausko g. 27b	0,10	Bendrojo naudojimo apsauginių želdynų teritorija			
Kauno miesto savivaldybės 2005–03–03 Tarybos sprendimas Nr. T–143						
59	Antakalnio g. 40	10,00	Gyvenamoji teritorija, sodybinio užstatymo, visuomeninė teritorija	Kita paskirtis, gyvenamoji teritorija (daugiaaukščių ir aukštybinių gyvenamųjų namų statybos) G2		Sklypas nepatenka į saugomas gamtines teritorijas bei nesiriboja su jomis, taip pat į kultūros paveldo vertybių ribas ar jų apsaugos zonas ši teritorija nepatenka.
60	H. ir O.Minkovskių g. 41a	6,20	Komercinės paskirties ir smulkaus verslo objektų teritorija	Kita paskirtis, pramonės ir sandėliavimo objektų teritorija P, inžinerinės infrastruktūros teritorija I	Kita paskirtis, komercinės paskirties objektų teritorija K	Sklypas yra nutolęs per apie 60 m nuo Nemuno upės. Į urbanistinių kultūros paveldo bertybių ribas ši teritorija nepatenka.
61	Žemės sklypai Nr. 879 ir Nr. 441-I Armaniškėse	1,50	Bendrojo naudojimo želdynų teritorija	Kita paskirtis, pramonės ir sandėliavimo objektų teritorija P, gyvenamoji teritorija G	Kita paskirtis, bendrojo naudojimo teritorija (urbanizuotų teritorijų viešųjų erdvių teritorija) B3	Teritorija nepatenka į saugomas gamtines teritorijas bei nesiriboja su jomis, taip pat į kultūros paveldo vertybių ribas ar jų apsaugos zonas ši teritorija nepatenka.
Kauno miesto savivaldybės 2005–07–14 Tarybos sprendimas Nr. T–388						

KAUNO MIESTO SAVIVALDYBĖS TERITORIJOS BENDROJO PLANO PAKEITIMO KONCEPCIJA

Eil. Nr.	Sklypo adresas	Sklypo plotas, ha	Esama žemės sklypų paskirtis, naudojimo būdas	Intensyvios urbanizacijos alternatyva	Nuosaikios plėtros alternatyva	Pastabos
62	Teritorija prie pastato Sąjungos a. 3a	apie 0,3	Bendrojo naudojimo želdynų teritorija	Kita paskirtis, komercinės paskirties objektų teritorija K	Kita paskirtis, bendrojo naudojimo teritorija (urbanizuotų teritorijų viešųjų erdvių teritorija) B3	Teritorija nepatenka į saugomas gamtines teritorijas bei nesiriboja su jomis, taip pat į kultūros paveldo vertybių ribas ar jų apsaugos zonas ši teritorija nepatenka.
Kauno miesto savivaldybės 2005–09–29 Tarybos sprendimas Nr. T–523						
63	Teritorija prie pastatų K. Baršausko g. 66	apie 3	Teritorija rekreaciniams objektams statyti ir eksploatuoti	Kita paskirtis, gyvenamoji teritorija G		Teritorija nepatenka į saugomas gamtines teritorijas bei nesiriboja su jomis, tačiau yra Kauno tvirtovės statinių vizualinės apsaugos zonoje.
64	Žemės sklypai Savanorių pr. 408 ir 408b	apie 1,4	Bendrojo naudojimo teritorija	Kita paskirtis, komercinės paskirties objektų teritorija K		Teritorija nepatenka į saugomas gamtines teritorijas bei nesiriboja su jomis, taip pat į kultūros paveldo vertybių ribas ar jų apsaugos zonas ši teritorija nepatenka.
65	Žemės sklypas Savanorių pr. 408a	apie 0,7	Infrastruktūros teritorija	Kita paskirtis, komercinės paskirties objektų teritorija K		Teritorija nepatenka į saugomas gamtines teritorijas bei nesiriboja su jomis, taip pat į kultūros paveldo vertybių ribas ar jų apsaugos zonas ši teritorija nepatenka.
Kauno miesto savivaldybės 2003–09–11 Tarybos sprendimas Nr. T–395						

KAUNO MIESTO SAVIVALDYBĖS TERITORIJOS BENDROJO PLANO PAKEITIMO KONCEPCIJA

Eil. Nr.	Sklypo adresas	Sklypo plotas, ha	Esama žemės sklypų paskirtis, naudojimo būdas	Intensyvios urbanizacijos alternatyva	Nuosaikios plėtros alternatyva	Pastabos
66	Teritorija tarp Neries upės ir Raudondvario plento	apie 41	Bendrojo naudojimo teritorija	Kita paskirtis, gyvenamoji teritorija G, rekreacinė teritorija R vandens apsaugos juostoje, visuomeninė teritorija V	Kita paskirtis, bendrojo naudojimo teritorija (urbanizuotų teritorijų viešųjų erdvių teritorija) B3 vandens apsaugos juostoje, gyvenamoji teritorija G, visuomeninė teritorija V	Teritorija nepatenka į saugomas gamtines teritorijas bei nesiriboja su jomis, taip pat į kultūros paveldo vertybių ribas ar jų apsaugos zonas ši teritorija nepatenka.

4. GRAFINIAI PRIEDAI